

# ÚVODNÍ SLOVO PŘEDSEDY SVAZU ČESKÝCH A MORAVSKÝCH SPOTŘEBNÍCH DRUŽSTEV ING. PAVLA BŘEZINY



**Vážené dámy a vážení pánové, přátelé a příznivci českého družstevnictví, jak si mnozí z vás možná všimli, Valné shromáždění Organizace spojených národů (OSN) vyhlásilo rok 2025 Mezinárodním rokem družstev. Tato informace může být v českém kontextu stále překvapivá.**

Díky opakované historické diskontinuitě bohužel slovo družstvo vyvolává stále v mnohých nepříjemné a nespravedlivé konotace spojené s minulým režimem, který nálepku družstevnictví zneužíval jako zástěrku pro násilnou kolektivizaci zemědělství. Zároveň takzvané socialistické zřízení další druhy družstev fakticky likvidovalo, ať už tím, že jejich majetek byl zestátňován, či je ovládalo a přetvářelo k obrazu svému v rámci prosazované politiky centrálního řízení.

Ale ani v dalších historických obdobích neměla myšlenka družstevnictví jednoduchý život. Za první republiky sice nastal obrovský rozkvět družstevního podnikání, ale ani to nebránilo některým tehdejšími politikům družstevnictví kritizovat jako něco zastaralého, co do ekonomiky nepatří. Pohledy se stále mění a kola dějin se točí, a tak po roce 1989 opět přichází kritika družstevnictví jako socialistického přežitku. Bohužel se tato myšlenka spojila s velmi pomalým navrácením majetku družstvům, což vedlo například v oblasti méně blízkého maloobchodu k tomu, že družstva dlouho musela stát při rozvíjení tržní ekonomiky na startu se svázanými nohama. Za situaci, kdy dnes náš trh s potravinami ovládají především velké nadnárodní řetězce a klíčovými výrobci potravin jsou opět nadnárodní firmy v kombinaci s několika podniky v rukou českých miliardářů, můžeme z velké míry poděkovat zdánlivě pravcovému přehlížení družstevnictví mnohými politiky devadesátých let.

Minulost nezměníme a nemá smysl nad ní donekonečna hořekovat. České družstevnictví, které má jednu z nejstarších tradic v Evropě, žije a vzkvétá mnohokrát podraženým nohám navzdory. Družstva se přes všechny překážky umí prosazovat v dynamicky se měnící ekonomice a já osobně jsem například hrdý na to, že síť družstevních obchodů COOP se svými automatizovanými prodejny přinesla jednu z nejvýraznějších inovací v maloobchodě za posledních několik let.

Družstva jsou dnes skvělými obchodními partnery a umí poskytovat vynikající služby a produkty svým zákazníkům a členům. Přestože stejně jako naše konkurence pocítujeme tvrdé zákony tržní ekonomiky, troufám si říct, že družstva přinášejí státu i společnosti něco navíc. Naši členové, obchodní partneři i mnozí zákazníci to vědí.

Pokud se znovu vrátím k maloobchodu, tak u něj se péče o veřejné dobro projevuje například snahou o zachování obchodní obslužnosti regionů či cíleným preferováním produktů regionálních výrobců potravin. Družstva se svými desítkami tisíc členů navíc mohou sloužit jako přirozený tmel stále více se polarizující společnosti.

Bohužel si však nejsem jist, zda povědomí o širším významu družstev panuje u českých politiků a jejich poradců, a to bez ohledu na jejich politické zabarvení. Při svých jednáních narážím dnes a denně na nepochopení role družstev a jejich fungování. Ještě smutnější je zjištění o celkovém nepochopení fungování byznysu v jednotlivých sektorech. Opět si vezmu příklad z oblasti svého působení.

Stát se velmi chvályhodně začal zajímat o malé obchody na vesnicích a začal je podporovat, aby pomohl zajistit službu ve formě jednoduché dostupnosti čerstvých potravin pro místní občany. Příjemci podpory jsou mnohdy i družstevní obchody. Ten stejný stát dusí provozovatele těchto obchodů stále rostoucím množstvím administrativy, kontrol a nových povinností.

Jako zastávce EU rozhodně nechci přilévat olej do ohně protievropských nálad, ale bohužel musím konstatovat, že nepochopení pro reálné fungování ekonomiky a požadavky spotřebitelů se projevuje i v mnoha strategiích prosazovaných na unijní úrovni. Mnohá z těchto opatření jsou jistě vedena dobrými úmysly. Bohužel praxe při jejich formování a prosazování opět přináší více škody než užiti.

Jako hezká ilustrace poslouží mnohokrát skloňovaný Green Deal. EU v něm hovoří o potřebě krátkých dodavatelských řetězců v obchodě s potravinami, tedy fakticky o významu regionálních producentů a prodejců potravin. To je přesně filozofie, která je spotřebním družstvům blízká. Stejná EU však zároveň na nás uvaluje plnění obrovské řady nových povinností, jejichž splnění je administrativně i finančně velmi náročné. Příkladem je nová povinnost připravovat ESG reporty, kterou lze bez spolupráce s drahými externími firmami a velké časové investice jen obtížně splnit. Pro velké a centrálně řízené nadnárodní firmy bude splnění tohoto úkolu v rámci jejich podnikání jistě výrazně jednodušší než například pro družstva střední velikosti. Takže bohužel i pro reprezentaci EU platí, že jedním hlasem něco vyhlašuje a ve stejnou chvíli komplikuje život subjektům, které by tuto vizi dokázaly naplňovat lépe než kdo jiný.

Máme stále tendenci se poměřovat s vyspělými státy západní Evropy. Družstva v nich mají díky nepřerušované historii daleko silnější ekonomickou pozici – a přes u nás zlepšující se situaci – i větší prestiž. Moc bych si v této souvislosti přál, aby veřejná sféra i u nás pochopila podtitul, který OSN roku družstev přidělila a který zní „Družstva budují lepší svět“. Pro začátek bych byl v této souvislosti vděčný za lepší dialog spojený s pochopením toho, čím družstva jsou a jak mohou pomoci českému státu i společnosti.

**Ing. Pavel Březina**  
předseda DACR a SČMSD

# AKTUÁLNÍ INFORMACE Z ČINNOSTI ČLENSKÝCH SVAZŮ DRUŽSTEVNÍ ASOCIACE ČESKÉ REPUBLIKY

## SVAZ ČESKÝCH A MORAVSKÝCH SPOTŘEBNÍCH DRUŽSTEV (SKUPINA COOP)

text: Mgr. Tereza Kejzlarová

**Spotřební družstva Skupiny COOP s ryze českým kapitálem, sdružená ve Svazu českých a moravských spotřebních družstev, se dlouhodobě řadí mezi největší maloobchodní prodejce v České republice. Díky svým výkonům se stabilně drží kolem 7. pozice na trhu. Ve své působnosti se spotřební družstva dlouhodobě soustřeďují na podporu tuzemských a regionálních výrobců a dodavatelů, čímž současně podporují i regionální zaměstnanost.**

Mnohá družstva jsou držiteli významných ocenění za kvalitu a realizují vlastní programy na podporu regionálních potravin. V mnoha regionech jsou právě spotřební družstva největšími zaměstnavateli. Prodejny COOP tak na domácím trhu nabízejí největší zastoupení regionálních výrobků a v mnoha obcích nabízejí široké množství služeb místním obyvatelům. Jednotlivá spotřební družstva také investují do rozvojových projektů a modernizace maloobchodní sítě. Jako jedni z mála v České republice provozují modulární prodejny, automatické čerpací stanice či např. vesnické kavárny spojené s prodejnou. Významný je také rozvoj velkoobchodních skladů a logistiky, která zajišťuje zásobování rozsáhlé sítě prodejen družstev.

Svaz českých a moravských spotřebních družstev je zájmové sdružení právnických osob. Hájí zájmy členských družstev ve vztahu ke státním orgánům, reprezentuje je v České republice i v zahraničí. Samostatně, jakož i v rámci svého členství v odvětvových a odborných organizacích a institucích prosazuje jejich zájmy a potřeby.

**31. 12. 2023:**

**počet členů: 94 305 osob**

**počet prodejen: 2397**

**maloobchodní obrat: 34 435 mil. Kč**

Členská družstva vystupují pod společnou značkou COOP, která je tak největší sítí prodejen potravin v České republice. Více než 400 prodejen potravin je začleněno do maloobchodních řetězců COOP TUTY, COOP TIP, COOP TERNO a COOP DISKONT. Kromě obchodní činnosti provozuje Svaz českých a moravských družstev také osm středních odborných škol, manažerský institut nebo mobilního virtuálního operátora COOP Mobil.

Rok 2024 byl pro Skupinu COOP ve znamení dalšího rozvoje unikátního inovativního konceptu, kterým jsou automatizované prodejny 24/7. Jedná se o samoobslužné prodejny, které po běžné otevírací době fungují dále, ale již bez personálu, a prodejna je tak v provozu 24 hodin denně 7 dní v týdnu. Koncept se inspiroval v sesterských řetězců COOP ve Skandinávii. Slovo samoobsluha tímto získalo nový rozměr – koncept automatického obchodu se maximálně přizpůsobuje potřebám zákazníků, pro které končí nutnost plánovat si nákupy podle otevírací doby obchodů. Hlavními cíli prodejen tohoto typu jsou zejména naprostá časová svoboda zákazníka, nižší provozní náklady, a tím možnost

udržení prodejen, které často představují místo pro setkávání místních obyvatel. A jak probíhá samotný nákup v prodejně? Po skončení otevírací doby a odchodu personálu se v prodejně spustí automatizovaný režim, kdy pro vstup do prodejny zákazník potřebuje speciální mobilní aplikaci a bankovní identitu (BankID). Platba pak probíhá kartou/mobilním telefonem. Bankovní identita je způsobem, jak bezpečně, jednoduše a zdarma prokázat totožnost v digitálním prostředí, navíc bez ohledu na provozní hodiny, přičemž vstup do prodejny je tak umožněn pouze osobám starším 18 let. Pro vstup a opuštění prodejny je potřeba naskenovat QR kód z aplikace. V prodejně zákazník nakupuje běžně tak, jak je zvyklý. Prodejna je zabezpečena proti krádežím několika způsoby – jednak je každý zákazník jednoznačně identifikován prostřednictvím bankovní identity, dále je prostor prodejen kompletně pokryt kamerovým systémem a prodejna je napojena na pult centrální ochrany (PCO), přičemž při každém vstupu zákazníka do prodejny je systém aktivován. Na některých automatizovaných prodejnách je navíc instalován systém umělé inteligence (AI), který je pomocí kamer schopen identifikovat v reálném čase podezřelé chování zákazníka a upozornit na něj personál prodejny či pracovníky PCO. Systém navíc funguje na principu strojového učení, kdy si zaznamenává množství situací a jejich označení a na jejich základě pak vyhodnocuje další chování zákazníků. Kromě predikcí krádeží se AI využívá i na dalších místech na prodejně, jako jsou například chytré samoobslužné pokladny, které umí rozpoznat položky ovoce a zeleniny.

V současné době vznikají automatizované prodejny dvojího typu, a to městské a vesnické. Ve městech je cílem zlepšení komfortu zákazníka prodloužením otevírací doby prodejny a prodejna většinou funguje v normální otevírací době s personálem a až poté přepíná do automatického režimu. Zákazníci zde často kupují spíše doplňkový sortiment. V prodejnách vesnického typu je cílem udržení obchodní obslužnosti venkova, kde prodejny běžně zavírají z důvodů vysokých nákladů na zaměstnance. Tyto obchody pak mohou omezit otevírací dobu s personálem, popř. fungovat úplně bez personálu, a jsou tedy bezobslužné. Zákazníci zde nakupují plný sortiment zboží. Tyto prodejny často vznikají jako franšizové ve spolupráci s obcemi, kde provoz, údržbu či náklady na energie hradí obec, COOP pak má na starosti objednání a dodávání zboží. Zejména tento typ spolupráce byl rozvíjen v roce 2024 nejvíce, neboť o 24/7 prodejny je ze strany obcí velký zájem. Vznikaly však i automatizované prodejny na unikátních místech, jako je např. univerzitní kampus či letiště.

Po téměř třech letech provozu vyzkoušelo automatizované prodejny už tisíce zákazníků. Jejich tržby po zavedení nové technologie vzrostly podle statistik v průměru o 10 %, přitom tento způsob prodeje šetří část mzdových nákladů spojených s delší otevírací dobou a přináší zcela nový komfort. Nenaplnily se také částečné obavy z vyššího množství krádeží nebo případů vandalizmu. Použitá technologie totiž zákazníky spolehlivě identifikuje a na rozdíl od běžného provozu je případný nepoctivý zákazník velmi jednoduše dohledatelný.

V roce 2024 byla Skupina COOP oceněna za projekt „Automatizované prodejny 24/7“ v soutěži pro nejlepší inovace IDC Digital Future Awards Czech Republic 2024, kde se stala vítězem kategorie „Best in Future of

Connectedness 2024“ a finalistou kategorie „Best in Future of Digital Innovation 2024“.

## PRVNÍ LETIŠTNÍ PRODEJNA S AUTOMATIZOVANÝM PROVOZEM 24/7

Ač se doposud koncept automatizovaných prodejen prosazoval hlavně v menších městech a na venkově, COOP otevřel na jaře 2024 první takový obchod na letišti v Ostravě. Zákazníci si v něm nakoupí kromě potravin a produktů souvisejících s cestováním i regionální produkty, a to doslova kdykoliv. Zákazníci se na prodejně obsluhují sami díky využití kombinace platební karty, bankovní identity a speciální aplikace v mobilních telefonech. Proti případným nepoctivým zákazníkům prodejnu hlídá umělá inteligence, která automaticky rozpozná, zda si například někdo dává zboží jinam než do nákupního košíku. Pokud umělá inteligence vyhodnotí nějaké chování jako nestandardní, automaticky na to upozorní pracovníky na pultu centrální ochrany.

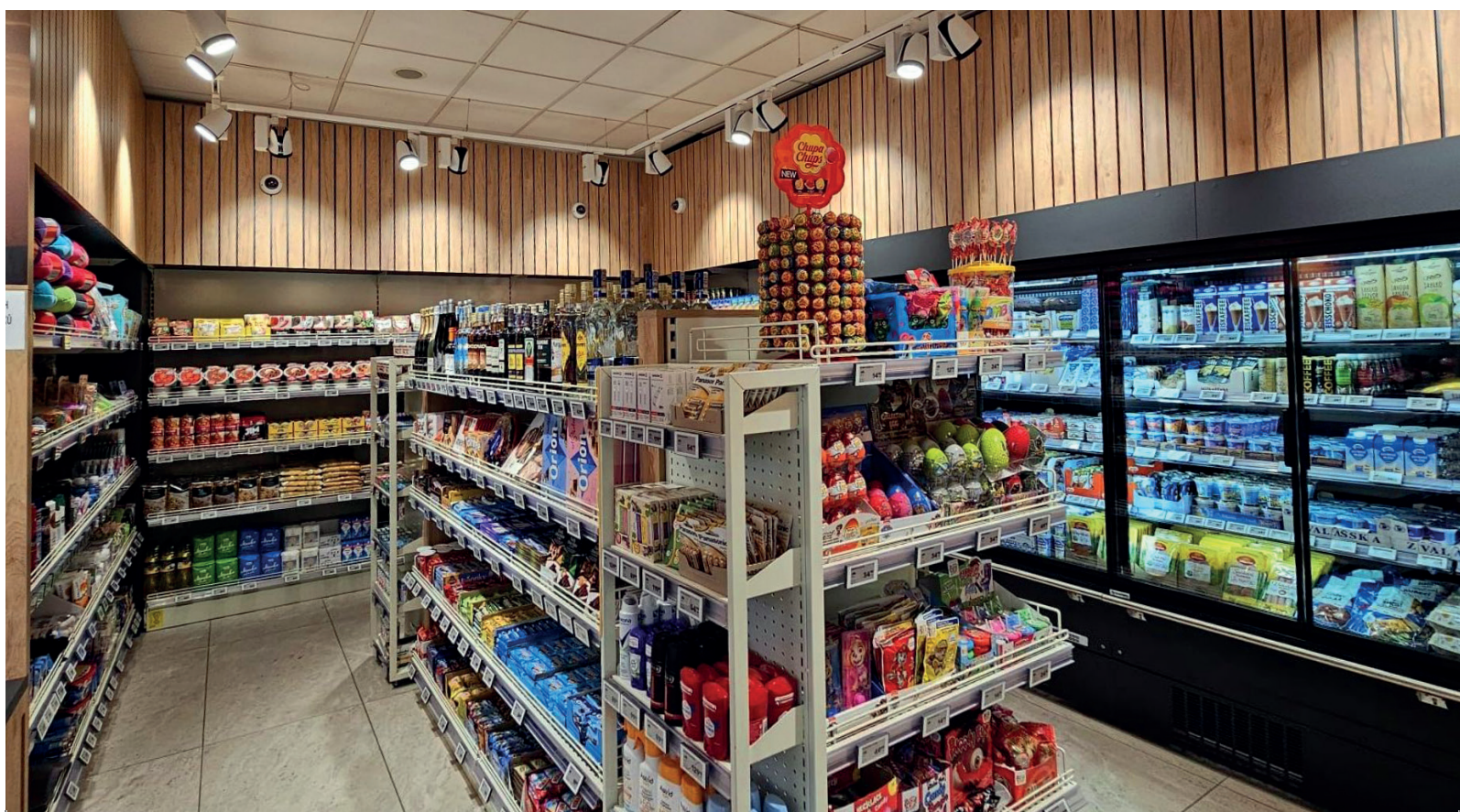
„Koncept automatického provozu se úspěšně prosazuje na řadě míst. Nabízí totiž kombinaci vysokého komfortu pro zákazníky s nižšími náklady na personál. Využití této technologie v rámci dopravního uzlu, kde si lidé často potřebují nakoupit třeba v noci a kde je zájem zákazníků mnohdy nárazový, dává perfektní smysl. Do budoucna zvažujeme využít tento druh prodeje také například u továren, kde se pracuje na směny a v dalších podobných lokalitách,“ vysvětlil Lukáš Němčík, místopředseda COOP pro komunikaci a služby. V rámci Moravskoslezského kraje šlo teprve o druhý takový obchod. První se otevřel v roce 2023 v Českém Těšíně. Program budování sítě automatizovaných prodejen COOP podpořily společnosti Mastercard a ČSOB, které mají obě za cíl zjednodušování obchodu a plateb díky využívání moderních technologií.

„Je skvělé, že můžeme cestujícím nabídnout možnost nákupu v nové samoobslužné prodejně na letišti. Naším cestujícím chceme poskytovat co nejkvalitnější služby a tato nová prodejna představuje důležitý

krok k dosažení tohoto cíle. Pro letošní rok čekáme obrovský nárůst počtu odbavených cestujících, celkem je v nabídce z našeho letiště 31 destinací, z toho 13 novinek. Samoobslužná prodejna nabídne široký sortiment čerstvých pokrmů, občerstvení, nápojů a suvenýrů, aby splnila potřeby každého cestujícího. Provozní doba prodejny, tedy 24 hodin denně, 7 dní v týdnu, bude vyhovovat pro nákupy před odletem v jakoukoliv denní či noční dobu,“ uvedl Jaromír Radkovský, generální ředitel Letiště Ostrava, a. s.

Obchod na letišti Leoše Janáčka provozuje obchodní družstvo COOP Beskydy. Podle Marka Ratveiského, předsedy představenstva družstva COOP Beskydy, bude obchod sloužit nejen cestujícím a jejich doprovodu, ale i několika stovkám zaměstnanců letiště. „Chceme nabídnout domácí klientele, a po letošních prázdninách i zahraničním návštěvníkům, bezpečný a jednoduchý nákup zboží kdykoliv v průběhu dne nebo noci, před odletem nebo po přiletu. Výběr zboží nabízeného na ploše necelých 50 m<sup>2</sup> pro tak specifický typ zákazníků je i pro nás velkou výzvou. Kromě širší nabídky produktů souvisejících s cestováním, jako jsou ready-to-eat položky, ovoce, kosmetika, nápoje nebo drogerie, nabídneme i zboží z našeho regionu a sortiment pro děti,“ vysvětluje Marko Raitveiský. Zákazníci se tak mohou například těšit na čerstvé pečivo z havířovské pekárny Semag nebo uzeniny od lokálního výrobce Krásno.

„Trochu neskromně si troufám říci, že náš koncept 24/7 mění český maloobchodní trh. Uspěli jsme s ním v řadě lokalit, jako například v turistických centrech, a věřím, že i na místech, jako jsou letiště, si najde uplatnění. Jsme zemi s nejrychleji rostoucí sítí automatizovaných obchodů a osobně jsem rád, že s takto významnou inovací přišla právě česká síť obchodů COOP,“ uzavřel Lukáš Němčík.



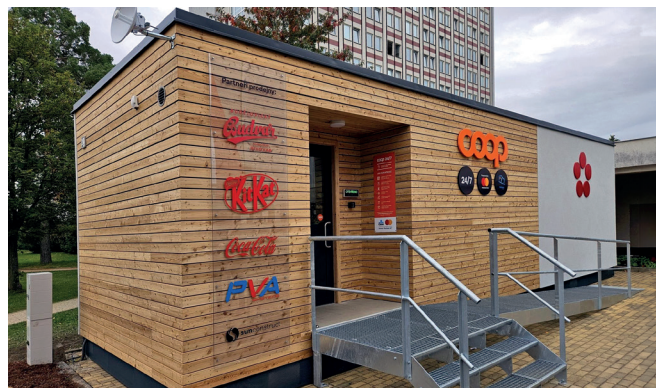
## UNIVERZITNÍ PRODEJNA 24/7 V KAMPUSU V ČESKÝCH BUDĚJOVICÍCH

Studenti Jihočeské univerzity mají od podzimu k dispozici prodejnu COOP bez obsluhy a s nonstop provozem přímo uprostřed univerzitního areálu. Je to vůbec poprvé, kdy společnost použila technologii automatizovaného prodeje v prostředí vysoké školy. Nízkoenergetickou dřevěnou modulární prodejnu napájenou fotovoltaikou provozuje Jednota Kaplice. Sortiment zboží je přizpůsobený životu v kampusu a požadavkům studentů. Nabízí zejména trvanlivé potraviny, mléčné výrobky, nápoje, hotová jídla, bagety a různé pochutiny. Nový obchod v kampusu Jihočeské univerzity bude sloužit také jako studijní prostor a nepersonalizovaná data z prodejny budou moci studenti využívat do svých výzkumů a prací.

„Je to další krok k tomu, aby kampus Jihočeské univerzity ožil v moderním duchu a sloužil hlavně studentům. Mohou teď nakupovat přímo v areálu univerzity, který máme v plánu postupně dál modernizovat. Prodejna je navíc nízkoenergetická dřevostavba, takže zapadá do našeho konceptu ekologického a udržitelného univerzitního prostředí,“ řekl rektor Jihočeské univerzity Pavel Kozák.

Na 25 m<sup>2</sup> nabízí prodejna 580 položek, v součtu 9 500 kusů zboží. Samotný vstup do obchodu je podmíněn vlastnictvím bankovní identity a stažením speciální aplikace DoKapsy od ČSOB v mobilním telefonu. Aplikaci mohou využívat i ti, kdo nejsou klienty banky ČSOB. Zákazník už pak nakupuje jen pomocí platební karty a standardní samoobslužné pokladny, se kterou se lidé dnes setkávají ve stále větším počtu obchodů. „Bankovní identitu má dnes prakticky každý, kdo využívá služeb internetového bankovníctví. Takže to pro zákazníky není nic nového. Navíc si musí jen stáhnout aplikaci, která generuje kódy pro vstup do prodejny. Díky využití bankovní identity řešíme problém s bezpečností a bráníme se případným nepoctivým zákazníkům. Koncept automatizovaného provozu máme většinou v menších městech a na vesnici, kde se lidé naučili systém velmi rychle

využívat. Nyní nasazujeme technologii ve zcela jiném prostředí, kde ji využijí studenti i personál a návštěvníci univerzity,“ vysvětlil Lukáš Němčík, místopředseda COOP pro komunikaci a služby.



## SVAZ ČESKÝCH A MORAVSKÝCH VÝROBNÍCH DRUŽSTEV

text: Mgr. Rodan Svoboda, SČMVD

**Svaz českých a moravských výrobních družstev se v roce 2024 zaměřil na činnosti vyplývající z jeho stanov, jimiž jsou podpora podnikání členských výrobních družstev a prosazování jejich společných zájmů, a to ve všech rovinách podnikatelského prostředí. Z pozice jednoho z největších a nejvýznamnějších svazů zaměstnavatelů v České republice zastupoval výrobní družstva při jednáních s vládou, ministerstvy a ostatními státními a veřejnými institucemi a zároveň jim poskytoval profesionální servis odborných činností a služeb ve všech stěžejních oblastech podnikání.**

Podnikání členských výrobních družstev a většiny výrobních firem v České republice i nadále ovlivňují problémy, které na stránkách tohoto časopisu pravidelně zmiňujeme. Na předním místě můžeme jmenovat oblast energetiky, a to nejenom vysoké ceny energií. Svaz této problematice dlouhodobě věnuje pozornost, nově je zapojen do „energo teamu“, který vznikl z iniciativy Konfederace zaměstnavatelských a podnikatelských svazů ČR a Českého svazu zaměstnavatelů v energetice, rozvíjet by se měla také hlubší spolupráce s ČEZ ESCO, a. s. Členská družstva Svazu rovněž podporuje v investiční činnosti do obnovitelných zdrojů energie. V loňském roce Svaz řešil také následky zářijových povodní, jež významně zasáhly několik členských družstev. Postiženým družstvům poskytl okamžitou pomoc v podobě vysoušečů, elektrocentrál, čistících a dezinfekčních prostředků a za účelem zmírnění dopadů mimořádných událostí na hospodaření družstev pro ně připravil i nový bezúročný úvěr.

Mezi klíčové oblasti činnosti Svazu dlouhodobě patří podpora zaměstnávání osob se zdravotním postižením (OZP), které je s výrobním družstevnictvím historicky silně spojeno. V současné době Svaz sdružuje téměř 40 výrobních družstev, jež zaměstnávají přes 50 % OZP a plní důležitou sociální roli v uplatnění hendikepovaných na trhu práce. Svaz ve spolupráci s dalšími organizacemi zastupujícími zaměstnavatele OZP v loňském roce aktivně ovlivňoval novelizace zákona o zaměstnanosti nebo zákona o integračním sociálním podniku a vyvolával jednání o výši příspěvku na zaměstnávání OZP, kde se podařilo dosáhnout dohody, na základě které bylo Ministerstvem práce a sociálních věcí připraveno vládní nařízení na navýšení příspěvku pro roky 2025 a 2026. Následovat by mělo jednání o nastavení automatické valorizace příspěvku, o kterou zaměstnavatelé OZP již řadu let usilují.

V rámci podpory podnikání členských družstev patřilo i v roce 2024 mezi stěžejní činnosti poskytování profesionálních služeb. Odborní pracovníci Svazu poskytovali členským družstvům zejména právní, finanční a daňové poradenství, poradenství v oblastech ekologie, zaměstnávání zdravotně postižených osob, ale i podporu marketingu a obchodu. V tomto směru Svaz v loňském roce zorganizoval společně se Svazem českých a moravských spotřebních družstev kulatý stůl, jehož záměrem bylo jednání výrobních družstev, která mají zájem o dodávání výrobků do sítě prodejen COOP, s vedením servisní organizace COOP Centrum, jež pro tyto družstevní prodejny zajišťuje centrální nákup. Akce by měla do budoucna přispět k vybudování dlouhodobých obchodních vztahů mezi výrobními

a spotřebními družstvy a zvýšit počet dodávajících výrobních družstev i objem dodávaného zboží do sítě COOP.



S poradenstvím je přímo spojena organizace prezenčních i online vzdělávacích akcí a školení pro zaměstnance družstev, o které je tradičně velký zájem. Mezi velmi úspěšné patřily semináře z personální a mzdové oblasti nebo k daňové problematice. Z dalších vzdělávacích akcí je možné jmenovat semináře k tematice energetické legislativy nebo BOZP.

Do organizační činnosti Svazu patří společně účasti členských družstev na předních českých i zahraničních výstavách a veletrzích. Zejména kontraktční veletrhy určené pro odbornou veřejnost představují pro výrobní družstva důležitou formu propagace a komunikace se stávajícími i potenciálními zákazníky, Svaz tak účast družstev na těchto akcích podporuje. Družstva se v roce 2024 pod záštitou Svazu zúčastnila mezinárodních veletrhů elektrotechniky AMPER v Brně, hračkářského průmyslu Spielwarenmesse v německém Norimberku a agrosalonu Země živilka v Českých Budějovicích. Svaz rovněž podpořil i individuální účasti členských družstev na dalších výstavách a veletrzích.

V rámci prezentace českého výrobního družstevnictví a ve snaze o aktivnější zapojení se do vzdělávacího systému navázal Svaz v průběhu loňského roku spoluprací s Fakultou VŠO Panevropské univerzity. Podstatou této spolupráce je účast svazových odborníků na výuce uvedené vysoké školy nebo návštěvy a případné praxe jejich studentů na Svazu a v členských družstvech. Výstupem této spolupráce jsou rovněž videopořady natáčené v členských družstvech, které jsou pro družstva a jejich značky a výrobky dobrou propagací.

Svaz členským družstvům zajišťuje společné nákupy pohonných hmot, využití operativního leasingu, pojištění od Kooperativy či služeb mobilního operátora. Služby členským družstvům jsou stále rozšiřovány, od září 2024 mezi ně byly nově přidány on-line jazykové kurzy pro jejich zaměstnance. To vše družstvům snižuje náklady, a zvyšuje tak jejich konkurenceschopnost. Členství ve Svazu přináší výrobním družstvům mimo jiné také možnost vzájemné výrobní kooperace s dalšími českými a moravskými výrobními družstvy i navázání spolupráce a kooperací s družstvy ze zahraničí.

Se Svazem je již téměř 70 let spojeno vydávání časopisu Výrobní družstevnictví, který vychází od roku 1955, a v loňském roce vstoupil do svého jubilejního ročníku. Od počátku bylo záměrem ukázat prostřednictvím časopisu přednosti družstev a informovat o jejich úspěších. V tomto směru se jeho úloha nijak zásadně nezměnila, i v současnosti prezentuje časopis zejména členská výrobní družstva a jejich činnost, a to formou reportáží, tematických článků nebo rozhovorů s jejich předsedy a managementem. Pravidelně však přináší

i praktické informace z právní nebo sociální oblasti, zaměřené na družstevní problematiku, případně rozhovory s významnými představiteli politické scény. V loňském roce mohli čtenáři na stránkách časopisu nalézt např. rozhovor s ministrem práce a sociálních věcí Ing. Marianem Jurečkou.

Představitelé členských družstev měli možnost se v roce 2024 setkat zejména na 34. Valném shromáždění SČMVD v Nymburku a na pravidelné podzimní celorepublikové poradě v Praze. Na rozdíl od Valného shromáždění, které je nejvyšším orgánem Svazu a jehož jednání je uzavřené a pouze pro členskou základnu, jsou na listopadovou celorepublikovou poradou každoročně zváni také hosté, jejichž příspěvky reflektují zásadní problémy, s nimiž se výrobní firmy v České republice potýkají. Jelikož jsou stále aktuální výhledy české ekonomiky nebo vývoj trhu s energiemi, poradě se po roce opět zúčastnili Ing. David Podhajský, manažer odboru prodej – firmy a obce ČEZ ESCO, a Ing. Petr Dufek, hlavní ekonom banky CREDITAS. K jednání byli rovněž přizváni čestní předsedové SČMVD JUDr. Rostislav Dvořák a Jan Wiesner. V této souvislosti je vhodné zmínit, že Jan Wiesner, který působil ve výrobním družstevnictví od roku 1968 a v letech 1991–2011 byl předsedou Svazu, převzal na říjnovém sněmu Svazu průmyslu a dopravy ČR ocenění Osobnost průmyslu 2024.

Výrobní družstva jsou významnou součástí českého hospodářství a svými dlouhodobými výbornými ekonomickými výsledky potvrzují konkurenceschopnost a úspěšnost družstevní formy podnikání. Úspěšná družstva se vyznačují především vlastním kvalitním produktem a jeho vývojem či specifickou službou, schopností obstat na domácím i zahraničním trhu, konkurenceschopností a zabezpečením kvalitního servisu. Důkazem konkurenceschopnosti a úspěšnosti jsou i častá ocenění pro družstva a jejich manažery v nejprestižnějších českých podnikatelských a manažerských soutěžích. Mezi nejlepšími firmami roku 2024 se v soutěži Českých 100 nejlepších umístilo šest výrobních družstev. V rámci oborové kategorie Zaměstnanost & Družstevnictví byla oceněna družstva MODELA Pardubice, Noana Praha, ODĚVA Třebíč, Slezská tvorba Opava, SOLEA CZ Rybník a Templátské sklepy Čejkovice. V kategorii Lady Pro byla rovněž oceněna Ing. Soňa van Deelenová, generální ředitelka SČMVD. Velkého úspěchu dosáhlo výrobní družstevnictví v soutěži Marketér roku, jejímž celkovým vítězem za rok 2023 a držitelem Velkého modrého delфина se stal Ing. Blahoslav Dobeš, ředitel prodeje a marketingu a místopředseda Moravské ústředny Brno.



Svaz rovněž každoročně vyhlašuje vlastní soutěže Výrobní družstvo roku, DESIGN VD a INOVACE VD. Soutěž Výrobní družstvo roku má za cíl vyhledávat výrobní družstva s dobrými ekonomickými výsledky a ocenit jejich přínos k rozvoji českého výrobního družstevnictví. Současně chce podpořit aktivitu družstev, motivovat je v oblastech výroby, obchodu a poskytování služeb a přispět ke zvýšení jejich inovativnosti a konkurenceschopnosti. Výsledky 12. ročníku soutěže Výrobní družstvo roku byly slavnostně vyhlášeny

na červnovém 34. VS v Nymburku. Výrobní družstva jsou v soutěži rozdělena do dvou kategorií: družstva s nejlepšími ekonomickými výsledky a družstva zaměstnávající osoby se zdravotním postižením. První místo v kategorii družstev s nejlepšími ekonomickými výsledky obsadilo Dřevozpracující družstvo Lukavec, na druhém se umístilo AUTODRUŽSTVO POBBABSKÁ a třetí byla Mechanika Prostějov. V kategorii družstev zaměstnávajících osoby se zdravotním postižením obsadila první místo OTAVA Písek, na druhém se umístil OBZOR Zlín a třetí byl ERGOTEP Proseč.

Soutěže DESIGN VD a INOVACE VD vyhláší Svaz s cílem propagovat kvalitu českých výrobků a produkci a inovační aktivity výrobních družstev. Mezi přednosti obou soutěží patří otevřenost výrobkům ze všech oborů, v nichž členská výrobní družstva podnikají, v letošním roce byly do soutěže přihlášeny např. automatic-

ká linka, stavební realizace hliníkových oken a fasád, oděvní kolekce, souprava šperků, logopedické hračky, bytová chemie nebo kolekce koupelnového nábytku. O ocenění přihlášených výrobků a realizací rozhoduje hodnotitelská komise složená z renomovaných českých odborníků v oborech designu a inovací. Výsledky 22. ročníku soutěže DESIGN VD a 15. ročníku soutěže INOVACE VD byly slavnostně vyhlášeny v rámci programu listopadové celorepublikové porady. Ocenění v soutěži DESIGN VD obdržela družstva Granát Turnov, Mechanika Prostějov a Moravská ústředna Brno, v soutěži INOVACE VD se umístila družstva Dřevojas Svitavy a KOOPERATIVA Uhlířská Janovice.

Více informací o aktuální činnosti Svazu českých a moravských výrobních družstev je možné získat z časopisu *Výrobní družstevnictví*, na webových stránkách [www.scmvd.cz](http://www.scmvd.cz), případně se lze obrátit přímo na jeho odborné pracovníky.

## KOVOPLAST, VÝROBNÍ DRUŽSTVO

**KOVOPLAST, výrobní družstvo z Hluku je významným výrobcem plastových a kovových dílců pro automobilový průmysl. Patří mezi nejúspěšnější výrobní družstva a je dynamicky se rozvíjející firmou využívající moderních výrobních technologií. Vysokou funkčností a kvalitou výrobků a služeb se družstvu podařilo prosadit nejenom na českém, ale i na náročných zahraničních trzích.**

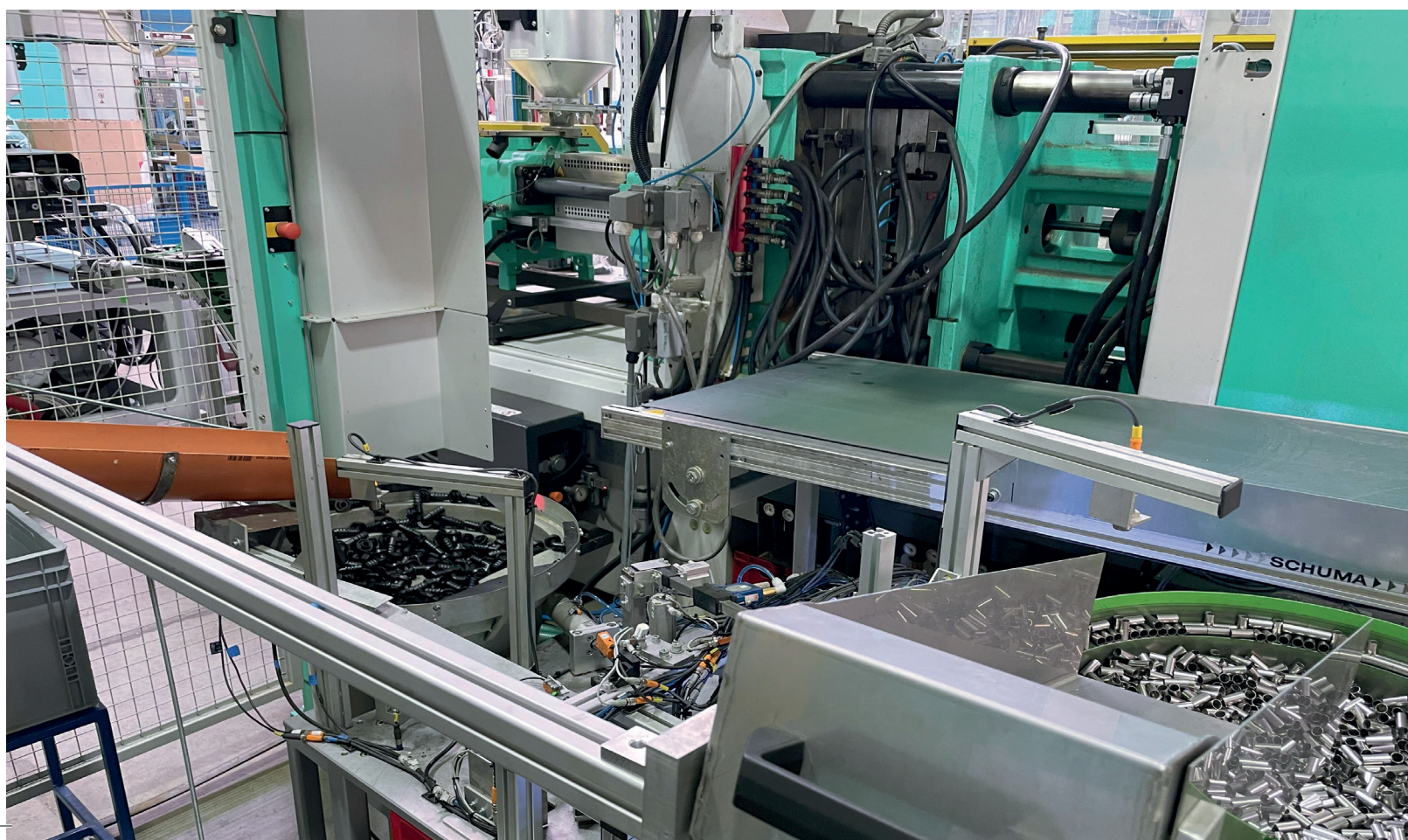
Družstvo KOVOPLAST vzniklo v roce 1994, jeho historické kořeny však sahají až do 60. let minulého století, kdy byl v Hluku otevřen závod družstva OBZOR Zlín na výrobu kovových a plastových výrobků. Plastikářská výroba v průběhu let postupně převládla, odběrateli závodu byly významné strojírenské firmy v regionu. Po osamostatnění se družstvo zaměřilo na plastové a kovové výlisky a jejich kombinace, které dodává zejména do automobilového průmyslu a dalších technicky náročných oborů.

V současnosti KOVOPLAST zaměstnává 150 pracovníků, z nichž je více než 50 % OZP, a to ve čtyřech provozech – plasty, kovo, nástrojárna a montáže. V posledních letech došlo v družstvu k významnému rozvoji, budování nových

výrobních prostor a modernizaci strojního vybavení a technologií. KOVOPLAST využívá automatizovanou a poloautomatizovanou výrobu a disponuje moderními vstříkolisy, včetně šestiosých robotů, manipulátorů a periferií, a vstředníkovými a hydraulickými lisy. Kromě samotné výroby plastových a kovových dílců a širokého spektra následných operací a povrchových úprav rovněž vyrábí vstříkovací formy, měřicí, montážní a kontrolní přípravky pro podporu a automatizaci výrobních procesů, podporuje produktový vývoj, zpracovává konstrukční dokumentace a rovněž zajišťuje montáže a odzkoušení výrobků.

KOVOPLAST patří mezi nejúspěšnější výrobní družstva, což dokládají vedle výrobních výsledků hospodaření také opakovaná umístění mezi nejlepšími českými firmami v přední podnikatelské soutěži Českých 100 nejlepších, kde bylo družstvo oceněno v letech 2016, 2018 a 2020.

Do budoucna plánuje KOVOPLAST dále rozšiřovat výrobu pro automobilový průmysl v oblasti interiérových dílů a světelné techniky, diverzifikovat výrobní portfolio a investovat do modernizace výrobních technologií.



# SVAZ ČESKÝCH A MORAVSKÝCH BYTOVÝCH DRUŽSTEV

text: Ing. Martin Hanák

Dlouhodobým cílem svazu je zdůrazňování silných stránek družstevního bydlení a snaha o to, aby bylo vnímáno jako stabilní a důvěryhodná forma bydlení, která kombinuje výhody vlastnického a nájemního bydlení, tak jak je tomu všude ve vyspělé Evropě. Družstva nabízí cenově dostupnější alternativu bydlení s rovným zapojením členů do rozhodovacích procesů, což přispívá k efektivní správě. Slabou stránkou je nevyhovující legislativa, která komplikuje zejména hospodaření a obtíže s vymáháním pohledávek od neplatičů. I přes opakované proklamace podpory družstevního bydlení ze strany dotčených orgánů se však svazu doposud nepodařilo prosadit návrhy, které by vedly ke zlepšení postavení družstev, a tedy i všech jejich řádně placících členů.

SČMBD společně s Centrem ekonomických a tržních analýz (CETA) v reakci na rostoucí výzvy v oblasti bydlení v České republice (v kontextu narůstajících cen nemovitostí a nájmu) zpracoval studii zaměřenou na družstevní bydlení, které je z našeho pohledu klíčovou součástí řešení nepříznivé bytové situace. Cílem studie byla identifikace klíčových nedostatků, které segment družstevního bydlení dlouhodobě sužují. Analýza poskytuje komplexní pohled na historii, současný stav a budoucí perspektivy družstevního bydlení. Studie je založena na analýze dat z dotazníkového šetření mezi 61 bytovými družstvy vlastnicích více než 267 tisíc bytů a 10 tisíc domů a stres testu, který modeluje hospodaření bytových družstev. Výstupy z této studie svaz představil na semináři „Příležitosti a výzvy družstevního bydlení v České republice“, který se pod záštitou výboru pro veřejnou správu a regionální rozvoj uskutečnil dne 26. 3. 2024 v Poslanecké sněmovně Parlamentu České republiky.

## Dále v tomto článku tedy uvádíme základní výstupy z analýzy:

Družstevní bydlení v ČR má bohatou historii sahající do 80. let 19. století, kdy vznikala první bytová sdružení. Od té doby prošlo družstevní bydlení významným vývojem, zejména během období první republiky a po druhé světové válce, kdy bylo podporováno státem jako preferovaná forma bydlení. Po roce 1989, s přechodem k tržní ekonomice, se družstevní bydlení stalo jednou z mnoha možností na trhu s bydlením a stále zůstává důležitou součástí bytové politiky. Současný stav družstevního bydlení je však komplikován řadou výzev, včetně legislativních bariér, finančních obtíží a nedostatečné podpory ze strany státu. Dotazníkové šetření ukázalo, že mnoho družstev považuje současnou situaci za průměrnou nebo špatnou, s výrazným důrazem na potřebu legislativních změn.

## HLAVNÍ ZJIŠTĚNÍ

- **Legislativní bariéry.** Nevyhovující legislativa je hlavní překážkou pro rozvoj družstevního bydlení. 95 % respondentů uvedlo, že současné právní předpisy jsou naprosto nevyhovující.
- **Finanční výzvy.** Vymáhání pohledávek a správa finančních závazků členů jsou klíčovými problémy, s výrazným dopadem na finanční stabilitu družstev. Stres test hospodaření navíc ukázal, že neplacení záloh jedním členem může vést k významnému finančnímu zatížení celého družstva, zejména v případě běžně dlouhotrvajících soudních řízení a nutnosti vyplácení vypořádacích podílů. V řadě případů přesahuje dluh vůči bývalému členovi v kombinaci s vypláceným vypořádacím podílem roční rozpočet družstva.
- **Potenciál pro řešení nepříznivé situace na trhu s bydlením.** Družstevní bydlení je vnímáno jako důležitá alternativa, která může nabídnout cenově dostupnější bydlení.

## VÝVOJ TRHU S BYDLENÍM A JEHO DOPAD NA DRUŽSTEVNÍ BYDLENÍ

- **Vývoj trhu s bydlením v ČR** charakterizuje rostoucí poptávka po bydlení, která je v ostrém kontrastu s omezenou nabídkou nových bytů. Tento trend vede k prudkému nárůstu cen nemovitostí a nájmu, což zhoršuje dostupnost bydlení. Družstevní bydlení, s potenciálem nabídnout cenově dostupnější alternativu, je přímo ovlivněno těmito tržními podmínkami. Stres testy modelování hospodaření bytových družstev navíc odhalily, že finanční stabilita družstev je výrazně zatížena především interními problémy s neplatiči. Výsledky ukazují, že pro udržitelný rozvoj družstevního bydlení je nezbytné adresovat jak externí tržní výzvy, tak interní strukturální problémy.

## SWOT ANALÝZA DRUŽSTEVNÍHO BYDLENÍ

- **Silné stránky.** Družstevní bydlení v ČR je vnímáno jako stabilní a důvěryhodná forma bydlení, která kombinuje výhody vlastnického a nájemního bydlení. Nabízí cenově dostupnější alternativu s rovným zapojením členů do rozhodovacích procesů, což přispívá k efektivní správě.
- **Slabé stránky.** Hlavní slabou stránkou je nevyhovující legislativa, která komplikuje zejména hospodaření a obtíže s vymáháním pohledávek od neplatičů. Nedostatečná podpora ze strany státu a veřejného sektoru dále ztěžuje rozvoj a udržitelnost družstevního bydlení.
- **Příležitosti.** Existuje významný potenciál pro zlepšení situace prostřednictvím legislativních změn, které by mohly usnadnit vymáhání pohledávek a podpořit nové projekty družstevního bydlení. Koordinovaná spolupráce s veřejným sektorem a využití veřejných zdrojů nabízí příležitosti pro zvýšení dostupnosti a rozvoj bydlení.
- **Hrozby.** Finanční rizika spojená s neplatiči a omezená vymahatelnost pohledávek ohrožují ekonomickou stabilitu družstev. Nevyhovující legislativa a tržní tlaky tak přispívají k postupnému útlumu tohoto segmentu.

## STRES TEST HOSPODAŘENÍ BYTOVÉHO DRUŽSTVA

Stres test hospodaření bytového družstva odhalil značnou finanční zranitelnost družstev vůči nespolehlivým členům a dalším nepředvídatelným událostem. Analýza simulovala dopady dlouhodobého neplacení záloh jednou bytovou jednotkou, po kterém následovalo soudní řízení, vystěhování a vyplácení vypořádacího podílu. Výsledky ukázaly, že již jediný neplatič může v průběhu několika let způsobit družstvu značné finanční ztráty. V extrémních případech mohou celkové náklady dramaticky narůstat a výrazně přetížít rozpočet družstva.

Zvláště zatěžující je situace pro družstva, která již čerpají dlouhodobé úvěry na revitalizaci nebo jiné velké projekty. Finanční rezervy ve fondu oprav, určené na nezbytné opravy a údržbu, mohou být rychle vyčerpány v důsledku potřeby překlenout ztráty způsobené neplatiči.

## DOPORUČENÍ

- **Revize legislativy.** Revize stávající legislativy tak, aby lépe reflektovala potřeby a realitu družstevního bydlení, včetně zlepšení postavení družstev jako věřitelů a zjednodušení procesů vypořádání dluhů.
- **Podpora družstevní výstavby.** Zavedení vhodných státních podpor a úvěrových programů pro podporu nové družstevní výstavby, včetně zjednodušení administrativních procesů a poskytování odborného poradenství.
- **Zlepšení vymáhání pohledávek.** Implementace efektivnějších mechanismů pro vymáhání dluhů, včetně možnosti přednostního postavení družstev v insolvenčních řízeních. Náklady dluhu totiž vždy nesou všichni členové družstva.

- **Osvěta a podpora veřejného povědomí.** Intenzivní osvětlové kampaň a podpora veřejného povědomí o výhodách družstevního bydlení, s cílem zvýšit jeho atraktivitu pro širší veřejnost.
- **Zefektivnění vymáhacího řízení.** Implementace maximální délky vymáhacího řízení by zajistila, že procesy související s dluhy členů budou řešeny rychle a efektivně, čímž se sníží administrativní zátěž družstva.
- **Zachování spravedlnosti a autonomie družstev.** Posílení autonomie družstev by umožnilo definovat si vlastní pravidla pro přijetí nových členů, včetně podmínek členství a převoditelnosti podílů. Toto opatření by mělo zabránit situacím, kdy jsou družstevní byty získávány za účelem spekulace a následně vyváděny z původního sociálního a bytového určení.
- **Minimalizace počtu případů vypořádání.** Změny v insolvenčním zákoně a exekučním řízení by umožnily, že členství v družstvu nezankne automaticky při zpeněžení družstevního podílu. Předcházelo by se zbytečným finančním a administrativním nákladům spojeným s vypořádáním členství.
- **Dobrovolné odcházení členů.** Členové družstva, kteří se rozhodnou družstvo opustit, by měli především sami hledat vhodného nástupce. Pravidlo by mělo vést k lepší kontinuitě obsazování volných bytů a také pomoci zachovat charakter družstevního bydlení jako komunity.

## ZÁVĚR ANALÝZY

Družstevní bydlení stojí před významnými výzvami, které vyžadují koordinovanou reakci ze strany státu, samotných družstev a dalších zainteresovaných stran. Přijetí navrhovaných opatření může být družstevní bydlení revitalizováno, a může tak lépe sloužit svému účelu poskytovat cenově dostupné a kvalitní bydlení pro široké vrstvy obyvatelstva. Implementace těchto doporučení by mohla vést k oživení družstevního bydlení jako klíčového řešení pro stávající bytovou krizi v České republice.

## FórumBD 2024

V listopadu 2024 se uskutečnil další ročník konference FórumBD, která je již tradiční exkluzivní událostí určenou pro zástupce velkých bytových družstev a jejich partnery. Konference byla organizována Českou společností pro rozvoj bydlení (ČSRB), Svazem českých a moravských bytových družstev (SČM-BD) a Družstevním marketingovým sdružením česká republika (DMS ČR) za podpory Sdružení nájemníků (SON ČR). Letošní ročník byl věnován diskusi na palčivá témata a nejnovější trendy ve správě bytových domů s hlubokým ponorem do legislativy, inovativních technologií, marketingu, využití umělé inteligence a dalších nových přístupů ke správě bytových domů.

Letošní ročník zahajovali dva významní politici, předsedové podvýborů pro bydlení. Tím prvním byla senátorka Hana Kordová Marvanová, předsedkyně

podvýboru pro bydlení Senátu Parlamentu ČR, tím druhým byl poslanec Jiří Havránek, předseda podvýboru pro bytovou politiku a výstavbu Poslanecké sněmovny Parlamentu ČR. Oba dva svorně vyjádřili podporu družstevní formě bydlení a nové družstevní výstavbě, zejména pak ve spolupráci měst a obcí, z úst pana poslance jsme mohli slyšet podporu i pro úpravu družstevní problematiky speciálním zákonem, jako je tomu například v sousedním Polsku.

Za motto konference je možno považovat tvrzení „Bytová družstva poskytují dostupné bydlení“. Účastníci konference diskutovali o tom, jak se změnila dostupnost bydlení, zda a jaké jsou cesty ke zlepšení dostupnosti bydlení a za jakých podmínek mohou bytová družstva přispět k dostupnějšímu bydlení. Za posledních 10 let bylo družstevně postaveno více než 4,5 tisíce nových bytů. Ve srovnání se zlatou érou družstevní výstavby je to jen zlomek toho, co družstva dokázala, proto bylo cílem debaty představení podmínek, za kterých by mohlo být v příštích letech postaveno mnohem více družstevních bytů, které by mohly být nabídnuty především těm, kteří nemají jiné bydlení, a to za náklady nižší až o 40 % v porovnání se současným stavem. Data získaná z již realizovaných projektů dokazují, že je to opravdu reálné.

Verbální podporou družstvům, na rozdíl od let minulých, již nikdo z politiků nešetří. Nezbyvá tedy než od proklamací přistoupit ke konkrétním krokům a obecnou podporu naplnit konkrétními skutky, programy a potřebnou legislativou. To ale bude úkol nelehký a zřejmě ještě velmi dlouhý.



## KDYŽ OPADLA VELKÁ VODA

text: Ing. Martin Hanák

V září 2024 postihly Českou republiku vytrvalé deště, jejichž výsledkem byly povodně, které zasáhly většinu území. Během povodně dosáhlo 262 toků některého z povodňových stupňů. Stoletou vodu zaznamenalo 55 měřicích míst. Škody jsou odhadovány na desítky miliard korun. Jen v Opavě poškodila povodeň přes 6 tisíc staveb. Na konci září 2024 odhadovala Česká asociace pojišťoven odškodnění na téměř 20 miliard korun.

O přímých škodách bylo již napsáno mnohé. Málo informací však máme o tom, jak rychle se daří způsobené škody napravovat. Na nejčerstvější informace, trvající následky povodní a vyčíslení škod jsme se tedy zeptali zástupců dvou družstev z regionů, ve kterých voda zaplavila vše, co mohla – tedy OSBD Bruntál a SBD Bohumín.

**Za OSBD Bruntál popsal stávající situaci Ing. Dalibor Válek, předseda představenstva:**

Z měst, kde naše družstvo vlastní objekty nebo spravuje domy, nejhůře dopadl Krnov. Poškozeno vodou tam bylo 124 domů, ve Vrbně pod Pradědem dva domy a jeden ve Městě Albrechtice. Jen znovu opakují, že popisují stav našich objektů. Poškození bylo i v těchto místech mnohonásobně větší!

**Zničené kotelny**

Nejzávažnější škody v našich bytových domech souvisely se zatopením suterénu domů, tedy i tam umístěných kotelů. Veškeré zaplavené technologie byly mimo provoz. Tedy 1–2 měsíce před zahájením topné sezony byly tyto objekty bez tepla a teplé vody. Zajištění obnovení provozu ko-





telen tak byl z pohledu obyvatelů domů nejzávažnější požadavek. Takto zničených kotelen bylo deset, z toho devět bylo nutné vyměnit za úplně nové. Dle rozsahu prací se opravy vyšplhaly od 350 tis. Kč až po 1 250 tis. Kč. S úlevou mohu konstatovat, že i když byly následky povodní v kotelnách děsivé, byly již všechny kotelny na konci listopadu opět v provozu.

### Poškozené výtahy

Při povodni došlo k zaplavení výtahových šachet u 48 výtahů (včetně 4 výtahových kabin, které voda vytopila). Náklady na jeden výtah (zprovoznění a výměna zaplavených řídicích jednotek) činí cca 140 tis. Kč na jeden výtah, zaplavené kabiny představují náklad okolo 450 tis. Kč.

### Další škody na domech

Pokud se týká všech našich sto dvaceti sedmi zatopených domů, pak v suterénech dosahovala hladina vody od 40 cm do 220 cm. Zde se v současné době po vyčištění od nánosů bahna vysouší zdivo (odvlhčovači a větráním), dále se provádí dezinfekce stěn kvůli výskytu plísní. Dle potřeby se oklepává omítka. Na jaře dojde k postupným opravám omítek a podlah, výmalbě a nátěrům stěn a podlah, v podstatě ke komplexní výměně všech vnitřních dveří. Podle rozsahu a velikosti poškození očekávám náklady za každý jednotlivý dům okolo 150–350 tis. Kč, v ojedinělých případech i dvojnásobek.

Při povodni bylo vyplaveno i sedm přízemních bytů do výše 1 m a v nich probíhají kompletní rekonstrukce. Pojišťovně jsem odeslal 127 hlášení z domů zasažených povodní a dalších 21 pojistných událostí způsobených zaplavením bytů přívalovými dešti.

### Poděkování

Musím velmi poděkovat všem funkcionářům a bydlícím v domech za příkladnou součinnost při zajišťování zprovoznění domů, zejména základního úklidu.

Další velký dík pak patří OSBD Teplice, OSBD Liberec, SBD Dyje, SBD Bílina za finanční dary a podporu. Velké poděkování rovněž SČMBD za zapůjčení vysoušečů.

### Následky povodní za SBD Bohumín popsala Ing. Dagmar Hejdová, MBA, LL.M., ředitelka družstva:

Velká voda většinu obyvatel města překvapila. Voda začala téct do města v neděli 14. 9. 2024 a postupně zatopila všechny domy až k nádraží, které je vzdálené od toku Odry cca 3,5 km. Ve městě nešla elektřina a ani signál mobilních operátorů, proto byla komunikace a informovanost velmi problematická. Ve středu 18. 9., kdy voda opadla u všech domů a mohli jsme vyjít suchou nohou ven, jsme začali počítat škody a zařizovat vše potřebné, od

vysoušečů, tlakových čističů, čerpadel, čisticích prostředků aj. Velký dík patří hasičům, kteří více než týden odčerpávali vodu z našich domů, rozvázali lidem potraviny a vodu a byli velmi vsířící.

### Škody na domech

Z celkového počtu 33 domů ve vlastnictví nebo ve správě SBD Bohumín bylo zatopeno 32 domů. Navíc pomáháme statutárním orgánům v dalších 11 domech, které máme ve správě a které také byly zatopeny. Většina domů byla zatopena cca do metru, některé, hlavně věžové domy měly vodu až u schránek a přízemních schodů. Naštěstí, oproti roku 1997, nebyly tentokrát zatopeny byty, ale pouze sklepy, i když v některých domech stála voda v přízemí u schránek. Zatopené sklepy měla i správa družstva. U mnohých domů byl problém i se spodní vodou, která se po odčerpání stále vracela. Domy mají ještě dnes mokré zdi a škody se stále sčítají. Počítáme, že celkové škody se vyšplhají na částku cca 40–45 milionů Kč.

### Zatopené kotelny

Největším problémem bylo zatopení 10 kotelen. Pracovníkům technického úseku se nakonec ve spolupráci s firmami podařilo kotelny rozjet. Poslední kotelny byly spuštěny na konci října, tedy měsíc po povodni. Lidé mohli konečně topit a mít teplou vodu. I když jsou už kotelny v provozu, přesto budeme nuceni u čtyř z nich provést celkovou rekonstrukci.

### Úklid svépomocí

Byly domy, které si úklid a čištění domů zajistily sami svépomocí. Dokonce si nájemníci a vlastníci pochvalovali, že se po letech sešli a vzájemně si pomáhali s likvidací odpadu a čištěním sklepů, a nakonec nechyběla ani buchta a i něco trochu silnějšího. Jiné domy řešily čištění a vyklízení sklepů prostřednictvím nasmlovaných firem.

V neposlední řadě bych chtěla poděkovat všem zaměstnancům družstva, hlavně zaměstnancům technického úseku, na kterých ležel největší nával práce, a taky všem našim družstevníkům a vlastníkům, že danou situaci zvládli, což nebylo vždy jednoduché, zvláště v domech, kde se netopilo a netekla teplá voda více než měsíc. Všichni doufáme, že se městu podaří dokončit výstavbu hrází na řece Odře a město Bohumín už další povodně nezažije.

Také bych chtěla poděkovat SČMBD za poskytnutí vysoušečů a družstvům ze severních Čech, jmenovitě SBD Litoměřice, OSBD Louny, za zapůjčení vysoušečů a OSBD Teplice za peněžní dar.

Uvědomili jsme si, že původní myšlenka bytového družstevnictví, což je soudržnost a vzájemná pomoc, stále žije.



# ZEMĚDĚLSKÝ SVAZ ČESKÉ REPUBLIKY

text: Michal Procházka, DiS.

Zemědělský svaz České republiky má za sebou více než půl století existence a dlouhodobě působí jako největší zaměstnavatelská organizace v zemědělství. Dnes sdružujeme přes tisíc členů včetně zemědělských družstev, akciových společností, společností s ručením omezeným i obyvatelských organizací, pěstitelských svazů či zemědělských škol. Tato stabilní členská základna je základem naší práce a síly našeho hlasu na národní i mezinárodní úrovni.

Svaz je již více než čtvrt století součástí tripartity a prostřednictvím Konfederace zaměstnavatelských a podnikatelských svazů se podílí na připomínkování zásadních legislativních změn. Dlouhodobě hájíme produkční zemědělství, které se v posledních letech dostává pod stále větší tlak – ať už z důvodu nepromyšlených národních opatření, nebo stále ambicióznějších a obtížně splnitelných požadavků Evropské unie.

Nadále prosazujeme vyváženost mezi ekologickými, ekonomickými a sociálními aspekty zemědělství. Upozorňujeme, že bez podpory produkčního zemědělství nelze zajistit potravinovou bezpečnost v dlouhodobém horizontu. V rámci našeho zapojení do COPA-COGECA a Farm Europe jsme na půdě EU hlasem, který upozorňuje na nespravedlivé konkurenční podmínky, hrozící útlum výroby a narušení trhu.

Situace není utěšená ani na národní úrovni. Nepřiměřená byrokratická zátěž, chystaná nejpřísnější půdoochranná opatření na světě, nespravedlivé nastavení redistributivní platby zůstávají problémy, které svaz opakovaně připomínkuje.

Letošní návrh Strategie zemědělství 2030+, který ministr Marek Výborný předložil Poslanecké sněmovně k projednání, bohužel tento trend jen potvrzuje. Dokument postrádá analýzy, aktuální data i konkrétní cíle a kroky, jak je naplnit. Jedná se spíše o formální materiál než skutečnou strategii, o kterou by se mohla opřít budoucí vláda. Zemědělský svaz proto nadále vyzývá k přípravě skutečné vize českého zemědělství a k vedení seriózní debaty se zemědělci.

Zemědělský svaz je hlasem českých zemědělců nejen v otázkách regulací, ale i v konkrétních opatřeních, která ovlivňují jejich každodenní práci. Naše priority zůstávají jasné. Prosazujeme smysluplný rozpočet pro zemědělství, který reflektuje obtížnou ekonomickou situaci, zvyšující se ceny vstupů a stále vysokou inflaci. Bráníme férové obchodní podmínky a požadujeme, aby obchodní dohody nevedly k dalšímu znevýhodnění evropských zemědělců. Nadále apelujeme na ochranu zemědělského půdního fondu a udržitelné hospodaření s půdou.

Svaz se nadále věnuje zapojování mladých lidí do zemědělství. Sdružení mladých manažerů, které existuje od roku 2005, a novější Klub zemědělských manažerek aktivně podporují nové talenty a zajišťují kontinuální rozvoj odborníků v oboru.

Velkou pozornost věnujeme i obrazu zemědělství mezi českou veřejností. Prostřednictvím PR aktivit bojujeme proti mýtům a předsudkům, které často zemědělství provázají. Spolupracujeme s dalšími nevládními organizacemi v rámci Rady zemědělských nevládních organizací, kde společně prosazujeme zájmy českého zemědělství. Naším cílem je zajistit, aby český venkov a produkční zemědělství měly budoucnost.

## „ZLATO“ ZE VŠESTAR

Zemědělské družstvo Všeřtary je předním pěstitelům cibule v České republice, kde tradice, moderní technologie a úrodná půda Polabí vytvářejí kombinaci, která dává vzniknout proslulé Všeřtarské cibuli. Tento jedinečný produkt se právem pyšní chráněným označením původu Evropské unie už od roku 2008 a je synonymem kvality, chuti a šetrného přístupu k přírodě.

„Pěstování cibule není snadná disciplína. Celý proces je pečlivě načasovaný – od správného poměru vody a živin, přes péči o strukturu půdy až po finální skladování. Všeřtarská cibule vyžaduje dostatek prostoru a důkladnou péči. Je to náročná cesta, ale výsledek stojí za to,“ říká Monika Nebeská, předsedkyně představenstva ZD Všeřtary.



### Tradiční přístup s moderními technologiemi

V ZD Všeřtary si zakládají na regenerativním zemědělství a navrácení organické hmoty do půdy. Kombinace živočišné a rostlinné výroby umožňuje efektivně využívat hnůj jako nenahraditelné organické hnojivo, čímž družstvo nejen zvyšuje úrodnost půdy, ale také minimalizuje negativní dopady na životní prostředí.

Moderní technologie hrají klíčovou roli při pěstování cibule. Šetrné ošetřování rostlin, přesné dávkování hnojiv a řízení teploty ve skladech pomáhají dosáhnout špičkové kvality. To vše činí z Všeřtarské cibule pojem, který zná většina české populace.

### Dostupnost na domácím trhu

Všeřtarská cibule zůstává zcela na domácím trhu. Zákazníci ji najdou jak na farmářských trzích, tak v regálech velkých obchodních řetězců. Kromě toho ji ZD Všeřtary dodává škol-

ním jídelnám, nemocnicím a nabízí i přímý prodej v areálu družstva na prodejně Vitaltech.

„Všestarská cibule si získala oblibu pro svou chuť, kvalitu a dlouholetou tradici. Zákazníci se k ní vracejí, protože vědí, že za každou cibulí stojí naše péče, zkušenosti a odpovědnost vůči půdě i okolí,“ dodává Monika Nebeská.

### Oslavy Všestarské cibule

Jednou za dva roky otevírá družstvo své brány veřejnosti při Oslavách Všestarské cibule. Tato událost je nejen oslavou úspěchů družstva, ale i příležitostí pro setkání místní komunity a milovníků gastronomie. Návštěvníci mohou vidět moderní zemědělskou techniku, prohlédnout si sklady a technologie na zpracování cibule, projet se koňským spřežením nebo navštívit kukuřičné bludiště.

„Oslavy přilákají stovky návštěvníků z blízkého i širšího okolí. Pro místní je to hrdost, pro nás radost ukázat, jak se Všestarská cibule pěstuje a zpracovává,“ říká Monika Nebeská. Příští ročník oslav se chystá na září 2025 a organizátoři slibují ještě bohatší program než v minulých letech.

### Širší produkce ZD Všestary

Cibule není jediným produktem družstva. ZD Všestary patří k největším producentům brokolice ve střední Evropě a pěstuje také špenát na semeno. Živočišná výroba, která tvoří 25 % celkového obrátu, je důležitým prvkem propojení produkce, umožňuje regeneraci půdy a zároveň posiluje udržitelnost celého hospodaření.

Díky kombinaci tradice, moderních postupů a odpovědného přístupu k půdě si ZD Všestary upevnilo svou pozici jako jeden z nejvýznamnějších producentů zeleniny v České republice. Všestarská cibule je nejen symbolem kvality, ale i odhodláním zachovat zemědělskou krajinu Polabí pro budoucí generace.



## KANONIE PREMONSTRÁTŮ V NOVÉ ŘÍŠI: TRADICE A ODPOVĚDNÉ HOSPODAŘENÍ

**Kanonie premonstrátů v Nové Říši, která se nově stala členem Zemědělského svazu České republiky, propojuje duchovní poslání s dlouholetou tradicí odpovědného zemědělského hospodaření. Klášter, zasazený do malebné krajiny na Vysočině, považuje péči o půdu a krajinu za nedílnou součást svého poslání.**

„Naše filozofie je jednoduchá – vyprodukovat zdravé potraviny, udržet zdravou půdu a přispívat k životu komunity, která nás obklopuje. Jsme sice církevní organizace, ale pravidla pro zemědělce jsou pro nás stejná jako pro ostatní. Naším cílem není hromadit zisky, ale žít v souladu s přírodou a společností,“ vysvětluje Ing. Marcela Lorencová, ekonomická správkyň kláštera.

### Přechod z ekologického hospodaření

Před několika lety klášter provozoval ekologické zemědělství, avšak nedostatek organického hnojiva a ekonomická náročnost vedly k přehodnocení tohoto přístupu. „Hospodaření znamená nebýt ve ztrátě. Bez hospodářských zvířat jsme neměli dostatek hnoje a ekologická hnojiva pro nás byla příliš nákladná. Ekologické principy se snažíme ctít i nadále, ale chceme udržet půdu v dobré

kondici a produkovat kvalitní potraviny udržitelným způsobem,“ vysvětluje Lorencová.

Zkušenosti kláštera potvrzují, že půda si sama řekne, co potřebuje. Zbytečná nařízení a byrokracie jen komplikují práci, zatímco selský



rozum a praktické zkušenosti zůstávají klíčem k efektivnímu hospodaření. „Pro půdu není důležité, zda hospodaříte ekologicky, nebo konvenčně. Důležitá je péče, kterou jí věnujete. Zdravá půda je základem zdravých potravin,“ dodává Lorencová.

### Soběstačnost a podpora místní produkce

Filozofie kláštera „Tady vyrob, tady sněz“ se promítá do jejich přístupu k hospodaření. Veškerá produkce zůstává v regionu a klášter podporuje lokální soběstačnost.

„Myslím si, že naší prioritou by měla být produkce potravin pro český trh, a ne jejich vývoz do zahraničí. Zároveň bychom měli upřednostňovat české výrobky před dovozy, které zvyšují uhlíkovou stopu. Vždyť kolik kamionů vozí potraviny, které si umíme vyrobit sami?“ ptá se Lorencová.

### Síla regionů a spolupráce

Podle Lorencové je síla českého zemědělství v menších kolektivech a regionech. Právě zde je hospodaření lépe kontrolovatelné a snáze se dosahuje pozitivních výsledků. Zároveň volá po větší jednotě mezi zemědělci: „Ať už hospodaříme ekologicky, nebo konvenčně, měli bychom táhnout za jeden provaz. Rozdělení nás jen oslabuje a prospívá dovozům a spekulacím.“

Kanonie premonstrátů v Nové Říši se stala členem Zemědělského svazu právě proto, aby měla přístup k aktuálním informacím, vzdělá-

vání a podpoře, kterou tento svaz poskytuje. „Potřebujeme vědět, jak plnit nová pravidla, jak se orientovat v administrativě a jak efektivně hospodařit. Svaz nám v tom pomáhá a díky tomu se můžeme dál soustředit na to hlavní – udržet krajinu zdravou a produkovat kvalitní potraviny,“ uzavírá Lorencová.

Kanonie premonstrátů v Nové Říši je příkladem toho, že i menší zemědělské subjekty mohou hospodařit odpovědně, s respektem k půdě a tradicím. V kombinaci s moderními postupy, selským rozumem a aktivním zapojením do regionálního života představuje stabilní a udržitelný model hospodaření pro 21. století.



# AKTUÁLNÍ INFORMACE Z ČINNOSTI DRUŽSTEVNÍ ASOCIACE ČR

text: Mgr. Pavel Černý, Ing. Lenka Fremutová Týčová

## KULATÝ STŮL: NĚMECKÉ DRUŽSTEVNICTVÍ V ČESKÝCH ZEMÍCH

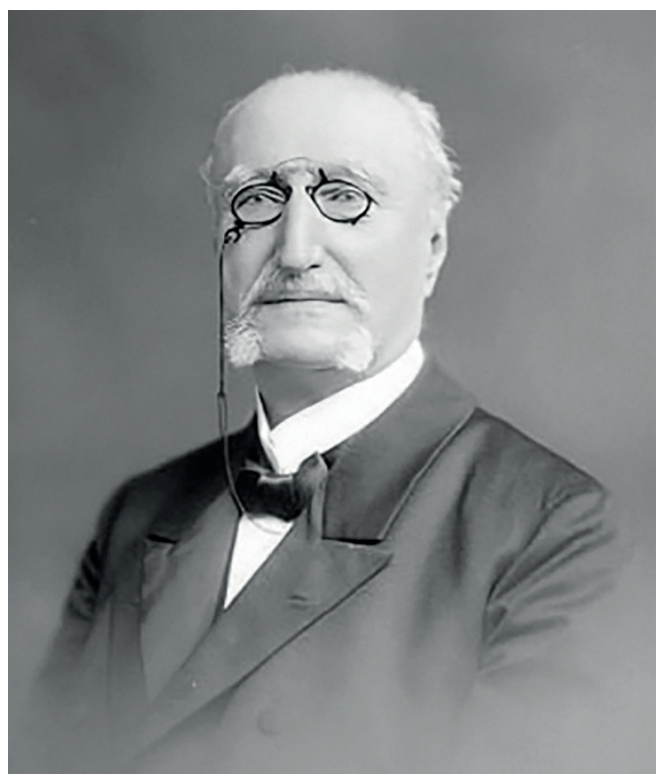
Dne 20. února 2024 byl uspořádán kulatý stůl historiků na téma německé družstevnictví v českých zemích. Jednalo se o premiéru výjimečné části dějin družstevnictví na českém území.

V přednášce Mgr. Martina Markela, Ph.D., z Masarykovy univerzity, byly zmíněny sociální předpoklady družstevního hnutí a konstatováno, že rozdílnost půdní držby u německého obyvatelstva byla vyšší než u českého. Dále byl vymezen pojem Deutschböhmern a vysvětlena německá „převaha“ v segmentu chmelnic (71 %), pastvin (57 %) a vinic (56%). Hodnocena byla role družstevních zálož a konzervativně-traditionalistická forma. PhDr. Jan Slavíček, Ph.D., vědecký pracovník Oddělení moderních kulturních a sociálních dějin Historického ústavu AV ČR, ve svém vystoupení o německém družstevnictví v první republice shrnul vývoj za celé období let 1918–1938 a mj. prezentoval a statisticky doložil sílu německého družstevnictví. To bylo hospodářsky dominantní na konci habsburské monarchie a bylo přemoženo dynamickým potenciálem družstevnictví v českých rukách za první republiky. Německá družstva přesto zůstala kapitálově silnější, ale v ostatních kategoriích česká dominují. Markéta Kroupová, M. A., z Institutu mezinárodních studií Fakulty sociálních věd Univerzity Karlovy pojednala své vystoupení o Franzi Hilmerovi a jeho roli v německém družstevnictví v českých zemích a jeho působení v Centrálním svazu německých rolnických družstev Moravy, Slezska a Slovenska, kterému od roku 1922 šéfoval. Ten byl činný v mnoha významných německých spolicích a během druhé světové války žil v Brně, kde pracoval jako ředitel centrální pokladny, sdružující všechna moravská zemědělská družstva a raiffeisenky. Roku 1945 byl odsunut do Bad Reichenhally v Bavorsku a roku 1948 vstoupil do Bavorského rolnického svazu.



## KULATÝ STŮL: PROFESOR ANTONÍN RYTÍŘ RANDA

Družstevní Asociace ČR a Muzeum družstevnictví zorganizovali další z řady kulatých stolů, tentokrát věnovaný prof. Antonínu rytíři Randovi. Ten je nejen „otcem právníků a civilistiky“, ale také autorem prvního zákona o družstevnictví z roku 1873. Dodnes existuje jako jeho dědictví Jednota českých právníků a Randova nadace, kterou spravuje spolek studentů práv Všehrd na pražské Právnické fakultě Univerzity Karlovy.



Vedoucí Muzea prezentoval osobnost profesora Antonína rytíře Randy ve sbírkách Muzea královského hvozdu v Nýrsku, Archivu Univerzity Karlovy, Památníku národního písemnictví a našem Muzeu družstevnictví. Muzeum královského hvozdu v Nýrsku, které je v oblasti jeho rodiště, má ve správě osobní předměty profesora Antonína Randy (např. řády a vyznamenání nebo knihy či předměty pedagogické činnosti), v Archivu Univerzity Karlovy se nachází spisový fond Randovy pedagogické činnosti, Památník národního písemnictví vlastní publikaci k odborné pozůstalosti a Randově korespondenci a Muzeum družstevnictví má v expozici Randův družstevní zákon. Představeny byly také publikace Jednoty českých právníků a základní historie Randovy nadace.

Činorodý život a rozsáhlé dílo profesora Antonína rytíře Randy přednesl doc. JUDr. Jiří Šouša, Ph.D., z Katedry právních dějin Právnické fakulty Univerzity Karlovy a doc. JUDr. PhDr. Ilona Bažantová, CSc., z Katedry národního hospodářství Právnické fakulty UK se věnovala tématu družstevního zákona. Název zákona byl „O společenstvech

pro napomáhání živnosti a hospodářství“, později označovaný též jako Zákon o společenstvech výdělkových a hospodářských. Zákon se stal součástí říšského zákoníku dne 9. dubna 1873 pod číslem 70. Sehrál významnou roli při organizování a rozšiřování družstevního hnutí v různých oborech hospodářského života. Zafixoval právní pojem družstva, zavedl jednoduchou právní formu pro zřizování družstev a upravoval správní a majetkově právní otázky družstev všeho druhu.

V letošním roce 2024 byla vzpomenu celkem tři výročí týkající se osobnosti profesora Antonína rytíře Randy, a sice založení Jednoty českých právníků v roce 1864, jeho narození roku 1834 v Bystřici nad Úhlavou severně od západočeského Nýrska a úmrtí v roce 1914 v Dobřichovicích.

### MEZINÁRODNÍ KONFERENCE: VENKOVSKÁ DRUŽSTVA V EVROPĚ NA PŘELOMU 19./20. STOL.

V říjnu se v sídle DA ČR uskutečnil **mezinárodní workshop na téma venkovských družstev ve 2. pol. 19. a 1. pol. 20. stol. v Evropě**. Spolupřádala jej Družstevní Asociace České republiky společně s Historickým ústavem AV ČR a Leibnizovým Institutem pro historii a kul-

туру východní Evropy. Diskusních panelů zaměřených na jednotlivé země východní Evropy se účastnili odborníci a historici z těchto zemí. Podle dobových odhadů byla kolem poloviny 20. let 20. století členy družstev přibližně třetina obyvatel východní Evropy. Rozmach družstev (družstevních svazů) od poloviny 19. století byl důsledkem toho, že v průběhu hospodářské transformace pomáhala „obyčejným lidem“ řešit jejich každodenní problémy, např. poskytováním levných půjček a kvalitního zboží nebo podporou při zpracování a odbytu zemědělských produktů. Jejich demokratický charakter a zachování nezávislosti jednotlivých domácností nebo podniků při současném vytváření velkých podnikatelských struktur zvyšovaly jejich atraktivitu. Tvořily základ jejich hospodářské konkurenceschopnosti, a tak se družstva stala jednou z nejdůležitějších institucí modernizace venkova a v některých případech i hlavním přístupem při hledání „třetí cesty“ mezi kapitalismem a socialismem ve venkovské společnosti. Celou konferencí prováděl a diskusi vedl PhDr. Jan Slavíček, Ph.D., z Historického ústavu Akademie věd ČR.

### OCENĚNÍ STUDENTSKÉ PRÁCE

Dne 25. 10. 2024 proběhlo v Družstevní Asociaci ČR za přítomnosti Ing. Pavla Březiny, předsedy Svazu českých a moravských spotřebních družstev a zároveň předsedy DAČR, a členů Výchovně-vzdělávací komise DAČR ocenění absolventky **Mgr. Jany Jakubské**, nyní kurátorky sbírkových fondů Národního zemědělského muzea v Praze. Ta obdržela čestné uznání a věcný dar za výborně a originálně zpracovanou diplomovou práci na téma „Z dějin lesního družstevnictví v českých zemích. Lesní družstvo obcí v Příbyslavi (1930–1959)“. Mgr. Jana Jakubská si zvolila pozoruhodný méně známý segment z českého agrárního družstevnictví, Lesní družstvo obcí se sídlem v Příbyslavi u Havlíčkova Brodu, jež se od třicátých let 20. století stalo jedním z největších a nejúspěšnějších společenstev tohoto typu v českých zemích. Vycházela z díla vynikajícího lesnického odborníka své doby a propagátora lesnického družstevnictví Jana Friče. Diplomová práce prokázala hlubokou znalost současného stavu poznání zkoumané problematiky. Družstevní asociace každoročně odměňuje studenty, kteří se ve svých odborných pracích věnují družstevní problematice.



# ZAJÍMAVOSTI Z MUZEA DRUŽSTEVNICTVÍ

## MUZEUM DRUŽSTEVNICTVÍ UVÍTALO VÝZNAMNÉ NÁVŠTĚVNÍKY

Začátkem roku 2024 hostila Družstevní Asociace ve spolupráci se Zemědělským svazem ČR výbor 40 zástupců **družstevních organizací z Thajska**. Tito zástupci reprezentovali především zemědělský sektor z 9 thajských oblastí. Jejich zájem bylo dozvědět se, jakým způsobem hospodaří zemědělská družstva v České republice včetně všech výhod a nevýhod a prodiskutovat možnost spolupráce. Na tuto tematiku připravil Ing. Tomáš Novotný ze Zemědělského svazu ČR zajímavou prezentaci a následně byl k dispozici v rámci neformální diskuse. Členové thajské delegace rovněž navštívili Muzeum družstevnictví, kde jim vedoucí muzea, Mgr. Pavel Černý, stručně přednesl historii družstevnictví v ČR se zaměřením na zemědělskou problematiku.



Mezi dalšími významnými návštěvníky byl např. **Uladzimir Hramovich**, běloruský umělec, který v současnosti žije a pracuje v Berlíně. Ve své umělecké praxi Uladzimir čerpá z dějin modernistického umění a architektury, z dějin ideologie a politických hnutí a z proměny městského prostoru v Minsku. O naše muzeum se rovněž zajímal p. **Boleslav Šmejkal**, sociální historik a člen Iniciativy nájemníků a nájemnic. Ten působí jako doktorand na ÚHSD FF UK a věnuje se dějinám práce, dějinám dělnického hnutí a dějinám dostupného bydlení v meziválečném Československu. Iniciativa nájemníků a nájemnic od svého vzniku v roce 2022 usiluje o sociální změnu, která přinese důstojné a jisté bydlení pro ty, co na vlastnictví nedosáhnou.



V září navštívili Muzeum družstevnictví hosté z organizace **tranzit.cz** a členky kulturního družstva **cosa.cz**. Jsou to iniciativy pro současné umění, které si kladou za cíl přispívat k přístupnému a participativnímu rozvoji kritické kultury, pořádání výstav, uměleckých a kurátorských rezidencí a diskurzivních akcí. Zapůjčili jsme této organizaci prapor Jednoty Zlonice na biennale Ve věci umění v Národní galerii ČR.



Členové a přátelé **spolku Svatopluk** navštívili Muzeum družstevnictví v listopadu 2024. Součástí akce byla prohlídka a diskuse vztahující se k vývoji družstevnictví v českých zemích jako cesty k jejich pozitivnímu hospodářskému rozvoji směřujícímu k vyšší úrovni a soběstačnosti. Muzeum vlastní cennou relevantní sbírku fotografií, zachycující zvláště dlouhou řadu významných osobností pro tento proces od 19. století až po první Československou republiku, z nichž za nejvýznamnější je tradičně považován Antonín Švehla, významný politik nového demokratického Československa po r. 1918. Dokumenty zde vystavené ukazují, že idea družstevnictví měla mnoho dalších oddaných stoupenců po celé dvacáté století.



## MUZEJNÍ NOC

Pražská muzejní noc proběhla v sobotu 15. června 2024. V tomto roce otevřelo své dveře návštěvníkům více než 30 muzeí, galerií a dalších kulturních institucí. Nechyběl bohatý doprovodný program s jedinečnou atmosférou. Velkou novinkou bylo otevření hlavní budovy Muzea Prahy, která se veřejnosti ukázala poprvé po dlouhé rekonstrukci. Mezi nejznámějšími památkami, které šlo letos během pražské muzejní noci navštívit, jmenujme kromě našeho Muzea družstevnictví Clam-Gallasův palác, Galerii Rudolfinum, Poštovní muzeum, Planetárium Praha, Muzeum literatury, Muzeum Prahy, Městskou knihovnu nebo Národní zemědělské muzeum. Muzeum družstevnictví navštívilo během pražské muzejní noci rekordních téměř 500 návštěvníků. Probíhaly zde komentované prohlídky, během nichž návštěvníci projevíli zájem nejen o historii, ale také o současnou problematiku družstevního bydlení, prodejen, zemědělských i výrobních družstev.



## CENY GLORIA MUSAEALIS

V Obecním domě byly 14. května vyhlášeny výsledky soutěže Gloria musaealis 2023. 22. ročník slavnosti proběhl tradičně ve Smetanově síni. Přihlásilo se 60 institucí s 93 projekty. Nejvíce počínů bylo v kategorii Muzejní výstava roku (45), pak Muzejní publikace roku (33) a Muzejní počin roku (15). Akce je spojena s 18. květnem, na který připadá Mezinárodní den muzeí. Soutěž má za cíl upozornit širokou veřejnost na špičkové výkony v oboru muzejnictví při tvorbě výstav a stálých expozic, prezentování sbírek v odborných publikacích či při záchraně a zpřístupňování objektů nebo lokalit kulturního a přírodního dědictví. První místa zaujaly v kategorii Muzejní výstava roku Národní galerie v Praze za výstavu Petr Brandl: Příběh bohéma, v kategorii Muzejní publikace roku Muzeum města Brna za publikaci František Kalivoda (1913–1971): Vize a návraty modernismu, v kategorii Muzejní počin roku Muzeum jihovýchodní Moravy ve Zlíně za projekt Revitalizace areálu NKP Ploština a nové expozice.



„Foto: Martin Čarek, archiv AMG“

# CZECH COOPERATOR

Vydává Družstevní Asociace ČR, Těšnov 5, 110 01 Praha 1.

Tel.: 00420 222 312 494, e-mail: coopas@dacr.cz,

www.dacr.cz. Případné příspěvky zasílejte prosím na adresu vydavatele.

Czech Cooperator je zapsán do evidence periodického tisku pod evidenčním

číslem: **MK ČR E 12784**. Grafická úprava: colorkitchen.cz. Tisk: Tiskárna Kufr **ISSN 1803-3423**.